

G I F U T O N O
岐阜東濃Style

「美濃焼のまち」旅読本

美しい焼

きものたちと出会う。

Find Out!
Japanese Modern Tableware



CONTENTS

Find Out!

Japanese Modern Tableware

美しい焼

きものたちと出会う。



02	対談 Talk about MINOYAKI style 東濃の魅力再発見
08	美濃古陶器指南 ちよい寄りコース
09	美濃焼+自然散策
11	美濃焼+歴史探訪
13	美濃焼+焼物体験 東濃三昧コース
15	美濃焼+自然散策
17	美濃焼+歴史探訪
19	美濃焼+焼物体験
21	東濃西部の中山道・東海自然歩道
23	東濃 a la carte
25	東濃イベントカレンダー
29	アクセス 巻末マップ インフォメーション

対談

Talk

about
MINOYAKI
style

榎本 徹×中島晴美×川上智子

東濃の魅力 再発見

「なんでもあり」のバイタリティで 美濃焼を世界へ発信

多治見市、土岐市、瑞浪市からなる東濃西部地域は、古くからやきもの産地として栄え、とくに、安土桃山時代から江戸時代初頭にかけて花開いた桃山文化の時代には、日本を代表する黄瀬戸、瀬戸黒、志野、織部といった器を生み出しました。その後も、常に時代の要求するやきものを供給する産地として発展し、明治以降は近代化設備の導入と陶工たちの工夫によって産地は拡大。今では、国内の食器の5割以上を生産しているほか、タイルの産地としても知られています。そんな美濃焼の特徴と多彩な魅力について、美濃焼をよく知る3人の方々に話っていました。



■榎本 徹 Enomoto Toru

岐阜県現代陶芸美術館 館長



■中島晴美 Nakashima Harumi

陶芸作家
愛知教育大学教授



■川上智子 Kawakami Tomoko

陶芸作家
多治見市文化工房 ギャラリー ヴォイス GM

対談

Talk

about
MINOYAKI
style

榎本 ● 岐阜県現代陶芸美術館は、個人作家の作品だけでなく企業が量産した商品も対象としています。実は、これは美術館として非常に画期的なことなんです。それは、当館が、陶芸部門とデザイン部門という2部門がある国際的な公募展「国際陶磁器展美濃」（「国際陶磁器フェスティバル美濃」のメイン催事）の構造を受け継いでいるからです。

また、近代以降のやきものに対象を限定している点も大きな特徴です。陶芸の専門美術館で近代以降に特化した公立美術館は他にありません。その点でも、当館は非常に珍しい存在といっていいでしょう。

このように、当館は他に類を見ない美術館で、国内で最も元気のいいやきもの産地である美濃だからこそ実現できたといって過言ではありません。



産業と陶芸作家が お互いに 支え合って発展



第3回国際陶磁器フェスティバル 陶芸部門グランプリ受賞作
クラウティ・カサノバス／「収穫の日」 1992
（岐阜県現代陶芸美術館所蔵）

Photographed by TATSUO HAYASHI

中島 ● やきものは伝統や技術を背景にしています。私たちがつくる陶芸作品にしても、産業陶磁器にしても、やきもの長い歴史のうえに成り立っているのは当たり前で、この地方のやきもの歴史は私たちの財産です。ただ、現代に生きる私たちにとって大切なのは、やきもの伝統を背景としながらも、いかに同時代性、つまりコンテンポラリーな表現をしていくかという点です。その意味からすると、未来のやきもの姿を常に追いまもめている岐阜県現代陶芸美術館は、非常に心強い存在です。

また、世界中の作家の作品をなまで見ることができると国際陶磁器フェスティバルは、どれだけ作家たちに刺激を与えたことか。こうした国際的な公募展が開催できたのは、経済的な面も含めて美濃の陶磁器産業に力がある証拠です。

岐阜県現代陶芸美術館と国際陶磁器フェスティバルは、美濃の誇りといっていいでしょう。

榎本 ● 国際陶磁器展美濃には約2000点の作品が集まり、そのうち約600点が外国からの出品です。国内のあらゆるアートのジャンルで、三分の一が外国から出品される公募展は他にありません。国際展と呼べる国内唯一の展覧会なんです。

私は、これからの陶芸のキーワードの一つが国際化だと思っています。国際陶磁器展美濃で育った若い作家たちがどんどん世界へと飛び出してほしいですね。

川上 ● 海外の作品は、国際陶磁器フェスティバルが開催されるまで見る機会が少なかったため、身近なものとは思いませんでした。それが、フェスティバルで知らない国の作家たちの作品にも接するようになって、海外の陶芸がぐっと近くなったように感じます。同時に、自分も海外へ作品を出品することができるんだと思うようになりました。陶芸の視野を広げてくれたと言ったらいいのでしょうか。

榎本 ● 美濃のフェスティバルは欧米で非常に評価が高いんです。審査員をお願いできないかと連絡すると、みんな光栄だと感激します。当館のオープン前に、作品の収集、調査で欧米に行ったときも、岐阜や名古屋の名前を言っても理解されませんでした。フェスティバルの名前を出すと、相手はとたんに顔色が変わって、非常に友好的に対応してくれました。そのくらい海外で国際陶磁器フェスティバルの名前は知れ渡っているんです。



中島 ● 産業陶磁器と密接に結びついているデザインは、人のため、社会のために役に立つものをつくりだすのが目的です。一方、陶芸作品のような工芸の造形は、人のためというより、まず自分と土の関わりのなかで自分自身を発見していくものです。この相反する産業と個人作家が一緒に集まっている点が、美濃という産地のおもしろいところです。

産業陶磁器は陶芸作家の活動に刺激を受けて、やきものの良さを最大限に生かし、逆に陶芸作家は、産業陶磁器が盛んだからこそ、やきものに関する世界中の素材や情報が集まるという恩恵を受けている。陶芸作家は、美濃にいたからこそコンテンツボラリーな表現ができるという側面があります。このようにお互いがお互いを支え合っている産地とっていいのではないのでしょうか。

だからこそ、国際陶磁器フェスティバルや岐阜県現代陶芸美術館の開館が実現したのでしょう。これから、もっと情報を発信していけば、世界の美濃になれる可能性は十分あるし、また、そうならなければいけないと思います。



【解説】

■岐阜県現代陶芸美術館
文化振興と産業支援のために誕生した「セラミックパークMINO」の中核施設。

■国際陶磁器フェスティバル
昭和61年から3年ごとに開催。やきもの本格的な国際コンベンションである「国際陶磁器展美濃」を中心として、多彩な催しが行われる。



ひとつのスタイルに縛られない 自由な風土



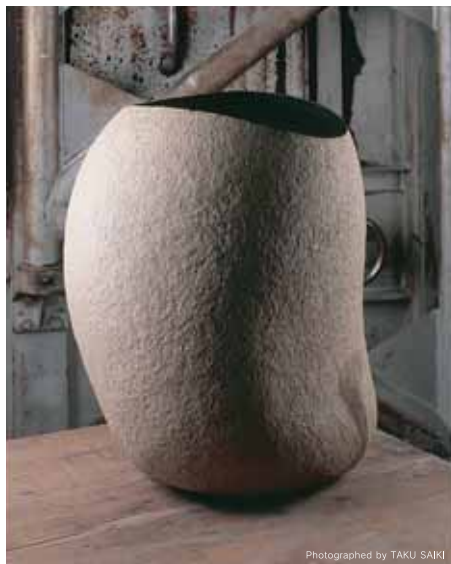
榎本 ● 文禄から慶長にかけての約20年間、織部スタイルは日本中のやきものを席巻しました。そのなかでも、織部スタイルを最も濃厚かつ典型的に表現したのが美濃焼でした。やきものほど流行やファッションと密接に関連しているものではありません。その意味で、美濃は流行を敏感に察知して、様々な要求に応じていく能力を持っていたといえます。歴史的に見て、桃山以降も、美濃は常に流行に対応して、多種多様なやきものを生産してきました。その結果、日本一の産地へと成長したわけです。これは現代の美濃の産業陶磁器にも通じる特質ですね。

中島 ● 美濃焼を一言で言い表すと「なんでもあり」です。そのバイタリティがあるからこそ、流行を常に先取りすることができたのでしょう。つくり手にとっても、何の縛りもなく、自由に自分のスタイルを選択できるのは大きな魅力です。これだという産地の特徴がないからこそ、つくり手は自分の考えで自由に行動できる。美濃で桃山陶が生まれた背景には、こうした美濃の特質が影響しているのではないのでしょうか。



Photographed by TAKU SAKI

中島晴美 / 「WORK-0606」・「WORK-0202」



Photographed by TAKU SAKI

川上智子 / 「黙坐」



榎本 ● 織部の特徴のゆがみは、つくる人間に任せたものだと思います。どこまでゆがませるか、つくり手の自由だった。いってみれば、織部も「なんでもあり」の世界なんです。つまり、こうでなければいけないというものはなく、つくり手が自由にやったらいいじゃないかというのが織部の精神とっていいでしょう。この精神が、近代的な意味での陶芸作家の誕生につながっていくと同時に、美濃焼の特質とマッチして、産地の拡大を後押ししたと考えられます。

川上 ● ギャラリーヴォイスで地元作家の展覧会を開催したときに、見に来ていただいた方から「みんな美濃の人なの?」と驚かれました。素材にしても、技法にしても、非常に多様で、ひとつのスタイルに縛られることがない。これだけバラエティに富んだ作風の作家の展覧会を、地元で開催できる産地は他にないと思います。

〔解説〕

■ 多治見市文化工房 ギャラリーヴォイス
 様々な陶芸作家の展覧会を開催するギャラリー。
 岐阜県多治見市本町5-9-1 たじみ創造館3F
 Tel.0572-23-9901



たくさんの若者が この地に集まる



榎本●今、美濃へたくさんの才能ある若者たちが集まってきています。なんとか彼らを産地として生かす方法はないでしょうか。たとえば、作家ブランドを育てるのも一つの方法です。彼らの作品を作家ブランドとして売り出して、売れた分は出版社の印税方式で支払う。そうすれば、若い作家はもっとやる気を出して育つだろうし、企業側もブランド確立というメリットがある。産地も一層活力が生まれるはず。素晴らしい才能を持った若者がたくさんいるのに、それを生かさないうのはもったいない。

中島●私は27年間にわたって、多治見市陶磁器意匠研究所でたくさんの若者たちと接してきました。ある時期には60～70人もの若者が入所を希望し、倍率が3倍にも達したこともあります。それだけ多くの若者が美濃に魅力を感じて集まってくるのは、美濃がやきものをやるにはすごくいい環境だからです。そんな若者たちの才能を生かすとともに、世界の美濃へと飛躍するためにも、やきものを愛する気持ちを産地全体でもっと育てていってほしいですね。やきものを深く愛する気持ちから生まれてくる商品や作品は、おのずとそれまでとは違ったものになるはず。

川上●中島先生がおっしゃったように、やきものを愛する気持ちは、絶対につくるもの自体に表れてくると思います。もちろん、やきものが好きな人が、すべて陶芸作家になるわけではありません。企業のデザイナー、あるいはメーカー、商社の経営者・従業員など、関わり方はいろいろです。それを選べるのも、美濃の魅力ではないでしょうか。

私もギャラリーボイスでは、これからも、そんなやきものに携わる人達の交流の場を提供するとともに、情報を積極的に発信していきたいと思っています。

【解説】

■多治見市陶磁器意匠研究所

人材育成、技術・研究・相談などを行う施設。やきものを学ぶため全国から若者が集まる。

施設紹介



岐阜県現代陶芸美術館

現代の陶芸をテーマに、世界各地における19世紀末以降に作られた陶芸作品を収集・展示する美術館です。モダンなデザインを系譜とする産業陶磁器をはじめ、個人作家の陶芸作品、造形作品などテーマを設け順次公開しています。

多治見市東町4-2-5 Tel.0572-28-3100

●開/10:00～18:00 P=有り ●月曜(祝日の場合はその翌日)、年末年始

●入館料/大人320円、大学生210円、高校生以下無料 ※特別展は別料金

●アクセス/バス=JR多治見駅よりセラパークバス(火・水・木・金運行)またはききょうバスオリベルート(土・日・祝日のみ) 車=中央自動車道多治見ICより約10分

●URL/<http://www.cpm-gifu.jp/museum/> (巻末マップ D-3)



富本憲吉/「色絵金銀彩四弁花模様飾壺」1960
(岐阜県現代陶芸美術館所蔵)

Photographed by TAKU SAIKI

美濃古陶器指南

桃山陶とは、16世紀後半に大窯で焼かれた志野・瀬戸黒・黄瀬戸、17世紀前半に登り窯で焼かれた織部を指す。志野、瀬戸黒、黄瀬戸は瀬戸で焼かれたと考えられていたが、昭和5年に人間国宝の故荒川豊蔵氏が、岐阜県可児市久々利大萱の牟田洞という窯跡で志野の陶片を発見。これによって、それらは美濃で焼かれていたことがわかった。



国指定史跡「元屋敷東3号窯」出土品

黄瀬戸



淡い黄褐色の釉に、緑色の胆礬たんぱんと呼ばれる装飾が鮮やかで、細い線描きによる草花文が施され全体に薄手で上品なつくりです。

志野



半透明な乳白色の釉薬を厚く掛け、下絵として素朴でしかも大胆な鉄絵が描かれます。ほんのりとあたたかみを感じられるやきものです。

織部



特徴は、その奇抜な器形、加飾にあります。畚形に歪められた茶碗や型打ちによって成形された向付のおもしろさ、それらにあしらった花鳥風月や幾何学文など文様の楽しさは、長い年月を経て現代でも新鮮な感じを与えてくれます。

ちよい寄りコース

"Drop in Spots"

多治見市

土岐南 多治見I.Cより 約20分
多治見駅より 約25分

START

かさはら潮見の森

巻末マップ C-5 DATA 01

土岐市

土岐I.Cより 約15分
土岐市駅より 約15分

START

陶史の森

巻末マップ E-4 DATA 24

瑞浪市

瑞浪I.Cより 約15分
釜戸駅より 約5分
(駐車場まで)

START

瑞浪市自然ふれあい館

近くの見どころ／竜吟峡 (I-2 DATA 31)

巻末マップ I-2 DATA 30

DATA 01



かさはら潮見の森

31.2haの公園内には、アスレチック施設、多目的広場、154種類もの植栽木にふれあいながら散歩できる遊歩道などがあります。よく晴れた日には、展望台から伊勢湾、御嶽山など360度の眺望が楽しめます。

多治見市笠原町字富士下 Tel.0572-43-5130 管理事務所
●開／9:00～17:00 P=有り ●休／年末年始 ●アクセス／車=東海環状自動車道土岐南多治見I.Cより20分 タクシー=JR多治見駅より25分 (巻末マップ C-5)

DATA 02



深山不動の滝

滝の上には、不動明王が祀られ、深山のお不動さまと親しまれています。四季のおりなす自然の中で、美しい滝音を響かせています。

多治見市笠原町音羽
●アクセス／車=東海環状自動車道土岐南多治見I.Cより15分
タクシー=JR多治見駅より20分
(巻末マップ C-5)

DATA 05



世界一の美濃焼こま犬

高さ約3.3m、総重量15トン、世界一(ギネス認定)の美濃焼こま犬は、大川窯4代目・羽柴与左衛門景度の作品をモデルに、市制35周年・高浜市との姉妹都市提携を記念して、地元の人々の力の集結により生まれたものです。

瑞浪市陶町大川地内
●P=有り ●アクセス／車=中央自動車道瑞浪I.Cより20分
タクシー=JR瑞浪駅より20分
●URL／www.ob2.aitai.ne.jp/~k-ryo/ (巻末マップ G-6)

DATA 06



世界一の茶つぼ「豊穰の壺」

高さ5.4m、直径4m、使用粘土32トン、一体成形焼き物としては世界一(ギネス認定)です。制作期間に1年を費やし、12,000人の地元の努力によって造りあげられ、1万束の薪を燃料に300時間かけて焼成されました。

瑞浪市陶町大川地内
●アクセス／車=中央自動車道瑞浪I.Cより20分 タクシー=JR瑞浪駅より20分 (巻末マップ G-6)

旅の途中で自然のやすらぎを感じる。

深山不動の滝

約15分

巻末マップ C-5 DATA 02

たじみ創造館

約15分

巻末マップ C-3 DATA 35

多治見I.C.まで
約10分
多治見駅まで
約5分

マルホンすりばち館

近くの見どころ / 駄知印判館 (F-4 DATA04)

約5分

巻末マップF-4 DATA 03

約5分

道の駅「どんぶり会館」

巻末マップ F-4 DATA 34

土岐I.C.まで
約20分
土岐市駅まで
約15分

世界のごま犬・茶壺

巻末マップ G-6 DATA 05/06

陶 与左衛門窯

近くの見どころ / 世界の大皿 (H-4)

約5分

巻末マップ G-6 DATA 07

約5分

バーデンパークSOGI

巻末マップ F-6 DATA 08

土岐南多治見I.C.まで
約25分
せと品野I.C.約25分
土岐市駅まで約30分

所要時間は車で移動した場合のおおよその時間です。

DATA 03



マルホンすりばち館

すりばち製造全国シェア60%を占める窯元が作った私設博物館。全国から集めたすり鉢や道具の展示、小鉢、皿、なつとう鉢の販売の他、展示場では各種催し物も開かれます。

土岐市駄知町2321-55 Tel.0572-59-8730

●開/10:00~16:00 ●休/月~木(予約があれば開館)

●入館料/無料 ●アクセス/車=中央自動車道土岐I.C.より

20分、瑞浪I.C.より15分 タクシー=JR土岐市駅より20分

●URL/ww15.ocn.ne.jp/~maruhon/ (巻末マップ F-4)

DATA 04



駄知印判館

窯元「清山窯」のギャラリーに併設された資料館。明治時代に焼かれた印判ものが展示してあり自由に見学できます。

土岐市駄知町2321 Tel.0572-59-8442

●アクセス/車=中央自動車道土岐I.C.より20分、瑞浪I.C.より

15分 タクシー=JR土岐市駅より20分

●URL/www1.odn.ne.jp/~seizan/ (清山窯WEBサイト) (巻

末マップ F-4)

DATA 07



陶 与左衛門窯

陶町には、室町時代から江戸時代にかけて多くの窯が築かれ、中馬街道により尾張や京の都に優れた製品を運んでいました。2006年、陶町民が一丸となって往時の登り窯を県内最大級の六連房の登り窯に再現しました。作陶施設も隣接しています。

瑞浪市陶町大川1786-1 TEL.0572-65-2111

●P=有り ●アクセス/車=中央自動車道瑞浪I.C.より20分

タクシー=JR瑞浪駅より20分 (巻末マップ G-6)

DATA 08



バーデンパークSOGI

総檜風呂や石風呂、特注の壺湯がある露天風呂、その他温泉プールで遊び感覚で楽しめる「バーアゾーン」などを備えた温泉活用型健康増進施設です。

泉質:アルカリ性低張性低温泉 効能:神経痛、筋肉痛、冷え性、疲労回復など

土岐市曾木町1300-1 Tel.0572-52-1126

●開/10:00~22:00 P=有り ●入館料/500円(入浴のみ)

1,500円(総合利用) ●休/第3木曜日 ●アクセス/車=東海環

状自動車道せと品野I.C.より25分 タクシー=JR土岐市駅より30分

●URL/www.badenpark.com/ (巻末マップ F-6)

ちよい寄りコース

"Drop in Spots"

多治見市

多治見I.Cより 約10分
多治見駅より 約10分

START

虎溪山永保寺

巻末マップ C-2 DATA 09

土岐市

土岐I.Cより 約8分
土岐市駅より 約5分

START

織部の里公園

近くの見どころ／土岐市美濃陶磁歴史館 (E-2 DATA19)

巻末マップ E-2 DATA 17

瑞浪市

瑞浪I.Cより 約3分
瑞浪駅より 約5分

START

瑞浪市化石博物館

巻末マップ G-3 DATA 14

DATA 09



虎溪山永保寺

永保寺は臨済宗南禅寺派の古刹で、鎌倉時代末期に夢窓国師を開祖、仏徳禪師を開山として創建されました。国の名勝となっている庭園をはじめ、国宝の観音堂、開山堂など数々の日本の美を満喫できます。

多治見市虎溪山町1-42 Tel.0572-22-0351

●開/5:00～17:00 P=有り ●休/無休 ●アクセス/車=中央自動車道 多治見I.Cより10分 タクシー=JR多治見駅より10分
●URL/www.kokei.or.jp/(巻末マップ C-2)

DATA 10



神言会多治見修道院

日本の男子三大修道院の一つといわれる多治見修道院は、1930年ドイツ人のモール神父により設立された。白壁と赤屋根のコントラストが美しいこの教会は、不思議と陶都のたおやかな風景の中に溶け込んでいます。お土産用の自家製ワインも人気。

多治見市緑ヶ丘38 Tel.0572-22-1583

●開/9:00～16:00 P=有り ●休/月、年末年始 ●礼拝堂の一部のみ見学可 ●アクセス/タクシー=JR多治見駅より10分
●URL/www15.ocn.ne.jp/~svd/(巻末マップ C-3)

DATA 13



セラミックパークMINO

豊かな緑の中、磯崎新氏デザインの洗練された施設が彩りを放ちます。近現代の陶芸作品を集めた「岐阜県現代陶芸美術館」とメッセ施設、作陶館、ショップ&ギャラリー、茶室などの「オリベスクエア」から成り、レストラン、展望台もあります。

多治見市東町4-2-5 Tel.0572-28-3200

●開/8:00～21:00(施設により異なる) P=有り ●休/年末年始(一部、月曜日)
●入館料/一般320円、大学生210円(美術館) ●アクセス/車=中央自動車道 多治見I.Cより15分 バス=JR多治見駅よりセラパークバス又はききょうバスで15分
●URL/www.cpm-gifu.jp/(巻末マップ D-3)

DATA 14



瑞浪市化石博物館

瑞浪層群と呼ばれる新生代の地層は世界的に有名です。2000万年にわたる自然の変遷を復元することをテーマに瑞浪地域から産した貝類・魚類・哺乳類・植物など1000種3500点に及ぶ化石と地層を見て触れて学べる博物館です。

瑞浪市明世町山野内1-13 Tel.0572-68-7710

●開/9:00～17:15 P=有り ●休/月・祝日の翌日・年末年始
●入館料/一般200円 小中高無料 団体割引有り ●アクセス/車=中央自動車道瑞浪I.Cより3分 タクシー=JR瑞浪駅より5分 (巻末マップ G-3)

焼きものを生んだ陶都の歴史を訪ねて。

神言会多治見修道院

巻末マップ C-3 DATA 10

岐阜県陶磁資料館

巻末マップ D-3 DATA 11

多治見ICまで
約13分
多治見駅まで
約13分

土岐市美濃焼伝統産業会館
美濃陶芸村

巻末マップ D-1 DATA 12

セラミックパークMINO
(岐阜県現代陶芸美術館)

巻末マップ D-3 DATA 13

多治見ICまで
約15分
多治見駅まで
約15分

瑞浪市陶磁資料館

巻末マップ G-3 DATA 21

道の駅「志野・織部」

巻末マップ E-1 DATA 33

土岐ICまで
約3分
土岐駅まで
約10分

所要時間は車で移動した場合のおおよその時間です。

DATA 11



岐阜県陶磁資料館

安土・桃山時代の貴重な美濃焼から現代陶磁器までを紹介する東濃地方最大の陶磁資料館。5つの展示室にはそれぞれ美術品としても評価の高い品々が展示されています。

多治見市東町1-9-4 Tel.0572-23-1191

●開/9:30~16:30 P=有り ●休/月・祝日の翌日、年末年始 ●入館料/一般300円、高大生200円、小中学生無料、団体割引有り ●アクセス/車=中央自動車道多治見ICより13分 バス=JR多治見駅よりききょうバスまたはセラパークバスで15分 タクシー=多治見駅より約13分 ●URL/www.toujiki.net/ (巻末マップ D-3)

DATA 12



土岐市美濃焼伝統産業会館/美濃陶芸村

千有余年の歴史をもつ美濃焼の伝統的技術に関する資料や、美濃焼陶磁器製品を展示・販売しています。作陶、絵付コーナーで、あなただけの器に挑戦してみませんか。

土岐市泉町久尻1429-8 Tel.0572-55-5527

●開/9:00~16:30 P=有り ●休/月曜日、祝祭日の翌日、年末年始 ●入館料/中学生以下無料、高大生100円、その他200円 ●作陶・絵付は要予約800円~ ●アクセス/車=中央自動車道土岐ICより20分 タクシー=JR土岐駅より10分 ●URL/www.minoyaki.jp/ (巻末マップ D-1)

はみ出し
情報



三の倉市民の里 地球村

広大な自然とすばらしい眺望がある恵まれた環境の中、「自然」をテーマにした生涯学習の推進と生き生きとした明るい豊かな人間形成を図ることを目的とした宿泊型生涯学習センターです。施設利用には事前の手続きが必要です。

多治見市三の倉町猪塚37番地 Tel.0572-24-3212

●P=有り ●休/火、年末年始 ●宿泊料金/宿泊大人1泊1500円 自炊 3名以上から ●アクセス/車=中央自動車道多治見ICより約20分 徒歩=JR古虎深駅より30分 ●URL/www.c-5.ne.jp/~chikyu/ (巻末マップ A-3)



瑞浪化石野外学習地

瑞浪市化石博物館から少し離れた土岐川の河原にあります。ここから見つかる化石は、今から1700万年前(新生代第三紀中新世)の貝・植物などの化石です。きれいなサメの歯や大きなクジラの化石も見つかります。※化石採集には必ず博物館の受付で許可を取ってください。

瑞浪市松ヶ瀬町 Tel.0572-68-7710(瑞浪市化石博物館)

●アクセス/車=中央自動車道瑞浪ICより3分 タクシー=JR瑞浪駅より5分 (巻末マップ G-3)

ちよい寄りコース

"Drop in Spots"

多治見市

多治見I.Cより 約15分
多治見駅より 約15分

START



作陶館

(セラミックパークMINO内)

巻末マップ D-3 DATA 15

土岐市

土岐I.Cより 約8分
土岐市駅より 約5分

START



創陶園

(織部の里公園内)

巻末マップ E-2 DATA 18

瑞浪市

瑞浪I.Cより 約8分
瑞浪駅より 約5分

START



美濃焼プラザ陶芸教室

(瑞浪市陶磁器会館内)

巻末マップ G-4 DATA 20

DATA 15



セラミックパークMINO 作陶館

気軽に土に触れ、絵付けや作陶体験ができる作陶施設です。また、初心者から中上級者までの各種講座も開講されます。

多治見市東町4-2-5 Tel.0572-28-3203(直通)

●開/午前の部 10:00~12:30 午後の部 13:30~16:00
●休/月(祝日の場合は翌日)、年末年始 ●アクセス/車=中央自動車道 多治見I.Cより20分 タクシー=JR多治見駅より15分 ●URL/www.cpm-gifu.jp/ (巻末マップ D-3)

DATA 16



安土桃山陶磁の里「ヴォイス工房」

眼下に広がる白い地肌の採掘場を背景に、指導者の丁寧な指導のもと、作陶体験ができます。体験コースのほか入門コース、フリーチケットコースがあり本格的に陶芸を始めたい方にお勧め致します。

多治見市東町1-9-17 Tel.0572-25-2233

●開/10:00~18:00(体験受付は16:00まで) P=有り ●休/月・祝日の翌日、年末年始 ●予約=要予約 ●アクセス/車=中央自動車道 多治見I.Cより10分 バス=JR多治見駅よりききょうバスまたはセラパークバスで15分 タクシー=JR多治見駅より10分 (巻末マップ D-3)

DATA 19



土岐市美濃陶磁歴史館

美濃桃山陶の名品を焼いた窯として知られる国指定史跡元屋敷窯跡からの出土品を中心に市内の窯跡からの出土品を展示しています。年に5~6回の特別展・企画展も要チェック!!

土岐市泉町久尻1263 Tel.0572-55-1245

●開/10:00~16:00 P=有り ●休/月・休日の翌日
●入館料/中学生以下無料、高大生100円、その他200円、団体割引有り ●アクセス/車=中央自動車道土岐I.Cより10分 徒歩=JR土岐市駅より10分 (巻末マップ E-2)

DATA 20



美濃焼プラザ陶芸教室

地元陶芸作家の指導による作陶教室や絵付けの体験ができます。瑞浪市上平町5-5-1 Tel.0572-68-0777

●開/9:00~17:00 P=有り ●休/水・祝・年末年始
●作陶料金 抹茶茶碗 1500円 湯呑 1000円 湯呑絵付け 800円(要予約) ●アクセス/車=中央自動車道瑞浪I.Cより8分 タクシー=JR瑞浪駅より5分
●URL/www.minoyakiplaza.com/ (巻末マップ G-4)

土のぬくもりを旅の思い出に。

安土桃山陶磁の里「ヴォイス工房」

約5分 近くの見どころ／岐阜県陶磁資料館(D-3 DATA11)

巻末マップ D-3 DATA 16

多治見ICまで
約13分
多治見駅まで
約13分

土岐市美濃陶磁歴史館

徒歩
約5分

巻末マップ E-2 DATA 19

土岐ICまで
約8分
土岐市駅まで
約5分

瑞浪市陶磁資料館

約8分

巻末マップ G-3 DATA 21

瑞浪ICまで
約3分
瑞浪駅まで
約5分

所要時間は車で移動した場合のおおよその時間です。

DATA 17



織部の里公園

昭和42年に国の史跡に指定された元屋敷窯を中心に、作陶体験などもできる創陶園や元屋敷窯跡から出土した遺物の展示室などもあります。

土岐市泉町久尻1246-1 Tel.0572-54-2710
●開/9:00~16:30 ●休/月・祝日の翌日、年末年始
●入園料/無料 ●アクセス/車=中央自動車道土岐I.Cより8分 徒歩=JR土岐市駅より15分
(巻末マップ E-2)

DATA 18



創陶園

自分らしさにこだわって、手作りの器にチャレンジしてみませんか。仕上げの釉薬は、志野・織部・黄瀬戸など9種類からお好みみて。美濃古陶の展示もしています。

土岐市泉町久尻1246-1 Tel.0572-54-2710
●開/9:00~16:30 P=有 ●休/月曜日、祝祭日の翌日、年末年始 ●作陶は要予約 くい呑み800円~ ●アクセス/車=中央自動車道土岐I.Cより8分 徒歩=JR土岐市駅より15分(巻末マップ E-2)

DATA 21



瑞浪市陶磁資料館

窯業地の歴史豊かな陶磁器を、古代から現代までの産業史をテーマに時代を追って歴史性、化学性、創造性のテーマで展示しています。

瑞浪市明世町山野内1-6 Tel.0572-67-2506
●開/9:00~17:15 P=有り ●休/月・祝日の翌日・年末年始 ●入館料/一般200円 小中高無料 団体割引有り
●アクセス/車=中央自動車道瑞浪I.Cより3分 タクシー=JR瑞浪駅より5分(巻末マップ G-3)

ほみ出し
情報

東濃西部で作陶・絵付けが
体験できる場所



- こども陶器博物館 …… 絵付け
岐阜県多治見市旭ヶ丘10-6-67 Tel.0572-27-8038 (巻末マップ C-2)
- 虎渓窯 陶芸道場 …… 作陶/絵付け
多治見市住吉町2-29 Tel.0572-22-0129 (巻末マップ C-2)
- ギャラリーヴォイス(たじみ創造館3F) …… 上絵付け
多治見市本町5-9-1 Tel.0572-23-9901 (巻末マップ C-3)
- 杜の土 …… 作陶
多治見市滝田町9-69 Tel.0572-22-2395 (巻末マップ C-4)
- ボイス・オブ・セラミクス …… 作陶
多治見市富士見町3-68-1 Tel.0572-25-7267 (巻末マップ B-3)
- 陶の里いちのくら陶芸教室 …… 作陶
多治見市之自町4-30-2 Tel.0572-22-0509 (巻末マップ B-4)
- 多治見市笠原中央公民館(地下1階) …… アートモザイク体験
多治見市笠原町2081-1 Tel.0572-43-3241 (巻末マップ C-5)
- ギャラリー膳翔 …… 作陶
土岐市泉明治4-23 Tel.0572-54-5141 (巻末マップ E-2)
- 創社陶芸道場 …… 作陶
土岐市曾木町1432-5 Tel.0572-52-2370 (巻末マップ G-6)
- 琵琶陶房 …… 作陶/絵付け
瑞浪市大瀬町22-32 Tel.0572-63-3281 (巻末マップ I-1)

東濃三昧コース "Deep Spots"

多治見市

土岐南 多治見I.Cより 約20分
多治見駅より 約25分

START

かさはら潮見の森

巻末マップ C-5 DATA 01

約25分

みくに茶屋

巻末マップ D-6 DATA 22

土岐市

土岐I.Cより 約15分
土岐市駅より 約15分

START

陶史の森

巻末マップ E-4 DATA 24

約5分

道の駅「どんぶり会館」

巻末マップ F-4 DATA 34

瑞浪市

土岐I.Cより 約8分
(土岐I.Cが近いです)
土岐市駅より 約15分

START

鬼岩公園

巻末マップ F-1 DATA 28

約3分

道の駅「志野・織部」

巻末マップ E-1 DATA 33

DATA 22



みくに茶屋

天然の自然薯で作られた刺身、天ぷら、とうふなどの料理が自慢のみくに茶屋では、作家さんたちの作品の展示即売なども行なわれています。また近くにはラベンダー畑が広がり、毎年7月にはコンサートも行なわれます。

土岐市鶴里町柿野3038-1 Tel.0572-52-2528
●開/6:30~18:00 P=有り ●休/不定休 ●アクセス/車=東海環状自動車道せと品野I.Cより10分 タクシー=JR多治見駅より25分
●URL/ www.e-netshops.net/mikuni/ (香り工房みくに)
(巻末マップ D-6)

DATA 23



美濃焼プラザ

伝統的な陶器をはじめ、機能的な磁器の和洋食器から小物、インテリア用品まで、あらゆる美濃焼製品を展示・即売しています。豊富な種類と品質、産地ならではの価格が魅力。旅の思い出に、お土産に素敵な一品をどうぞ。

瑞浪市上平町5-5-1 Tel.0572-68-6115
●開/9:00~18:00 P=有り ●休/年末年始 ●アクセス/車=中央自動車道瑞浪I.Cより8分 タクシー=JR瑞浪駅より5分 ●URL/ www.minoyakiplaza.com/ (巻末マップ G-4)

DATA 26



瑞浪市市之瀬廣太記念美術館

瑞浪市出身の彫刻家、故市之瀬廣太氏の作品約300点を主に収蔵し、広く美術に関する知識及び教養の向上に資するとともに、氏の偉業を後世に伝える事を目的に建設。観賞する人と彫刻との間に楽しい語らいが生まれる施設です。

瑞浪市明世町戸狩2-17 Tel.0572-68-9400
●開/9:00~17:15 P=有り ●休/月・祝日の翌日・年末年始
●入館料/一般200円 小中高無料 団体割引有り ●アクセス/車=中央自動車道瑞浪I.Cより3分 タクシー=JR瑞浪駅より5分 (巻末マップ G-3)

DATA 27



瑞浪市地球回廊

全長240mの地下ミュージアム。地球が誕生した46億年前から現在まで、パネルや模型、200インチのハイビジョンなどを駆使して分かりやすく再現。地球の進化をタイムトリップ気分で体感すれば未来の地球が見えてきます。

瑞浪市明世町戸狩67-1 Tel.0572-68-9950
●開/9:00~17:15 P=有り ●休/月・祝日の翌日・年末年始
●入館料/一般300円 小中高無料 団体割引有り ●アクセス/車=中央自動車道瑞浪I.Cより3分 タクシー=JR瑞浪駅より5分 (巻末マップ G-3)

旅の途中で自然のやすらぎを感じる。

バーデンパークSOGI

約15分

巻末マップ F-6 DATA 08

世界一のかま犬・茶壺

約5分

近くの見どころ/世界一の大皿(H-4)

巻末マップ G-6 DATA 05/06

美濃焼プラザ

約15分

巻末マップ G-4 DATA 23

瑞浪I.Cまで
約8分
瑞浪駅まで
約5分

市民公園・瑞浪市化石博物館・瑞浪市陶磁資料館・サイエンスワールド
・瑞浪市市之瀬廣太記念美術館・瑞浪市地球回廊

約15分

巻末マップ G-3 DATA 14/21/25/26/27

瑞浪I.Cまで
約3分
瑞浪駅まで
約5分

本町オリベストリート

約25分

近くの見どころ/たじみ創造館(C-3 DATA35)

巻末マップ C-3 DATA 37

多治見I.Cまで
約10分
多治見駅まで
約5分

所要時間は車で移動した場合のおおよその時間です。

DATA 24



陶史の森

土岐市の中央丘陵地帯の森林を活用し整備した自然公園で、憩いの場として、植物や昆虫の観察、小動物とのふれあいを通じた自然教育の場としてご利用下さい。

土岐市肥田町肥田 Tel.0572-59-5144

●開/9:00~16:30 P=有り ●休/火曜日

●アクセス/車=中央自動車道土岐I.Cより15分 タクシー=JR土岐市駅より15分 (巻末マップ E-4)

DATA 25



サイエンスワールド

岐阜県が設置した施設で、先端科学技術を気軽に体験できる科学館です。体験を重視したコンセプトで、21世紀を担う青少年に科学のおもしろさ、大切さをサイエンスワークショップ(平日のみ・要団体予約)などで伝えます。

瑞浪市明世町戸狩54 Tel.0572-66-1151
●開/9:00~17:00 P=有り ●休/月・祝日の翌日・年末年始
●入館料/無料(サイエンスワークショップを体験の場合は教材費1人150円が必要) ●アクセス/車=中央自動車道瑞浪I.Cより3分 タクシー=JR瑞浪駅より5分 ●URL/www.astec-gifu.jp/ (巻末マップ G-3)

DATA 28



鬼岩公園

飛騨木曾川国定公園の一角をなし、数千万年という風雪に洗われた花崗岩の巨岩怪石が、周辺の緑と美しいコントラストを織りなす様子はまさに絶景。この仙境の深い趣を背景に、「関の太郎」という鬼人伝説が生まれました。

瑞浪市日吉町地内

●P=有り ●アクセス/車=中央自動車道土岐I.Cより8分
タクシー=JR土岐市駅より15分 (巻末マップ F-1)

ほみ出し
情報



土岐プレミアムアウトレット®

風光明媚な土岐プラスマリサーチパークの一角にあり、ロッキーマウンテンのスキーリゾートの美しい街並みをイメージした建物で、周りの風景とともにショッピングを一日中楽しめます。一流ブランドの直営店がアウトレット製品を安価な価格で提供し、土岐コミュニケーションセンターでは、土岐市の産業や観光の情報を提供しています。

土岐市 土岐プラスマリサーチパーク4街区1 Tel.0572-53-3160
●開/10:00~20:00(夏季は21:00) P=有り ●休/2月第3木曜日
●アクセス/車=東海環状自動車道土岐南多治見I.Cより3分
●URL/www.premiumoutlets.co.jp/ (巻末マップ D-3)

東濃三昧コース "Deep Spots"

多治見市

多治見I.Cより 約8分
多治見駅より 約10分

虎渓山永保寺

START

巻末マップ C-2 DATA 09

神言会多治見修道院

約5分

巻末マップ C-3 DATA 10

土岐市

土岐I.Cより 約10分
土岐市駅より 約10分

土岐市美濃焼伝統産業会館 美濃陶芸村

START

巻末マップ D-1 DATA 12

織部の里公園

約8分

巻末マップ E-2 DATA 17

瑞浪市

瑞浪I.Cより 約15分
釜戸駅より 約5分

竜吟峡

近くの見どころ/瑞浪市ふれあい館 (I-2 DATA30)

START

巻末マップ I-2 DATA 31

大湫宿
まで
約10分

中山道・東海自然歩道

近くの見どころ/天狗塚展望台 (I-1 DATA32)

巻末マップ G-1 ~ I-1 DATA 40/41

DATA 29



陶土う庵

世界に誇る日本の陶磁器「美濃焼」をお客様に、専門家が自信を持ってお勧めする…。いつでも、何でも揃うそんな陶磁器の専門店です。

土岐市土岐津町高山4セラトピア土岐1階 Tel.0572-54-2120
●開/10:00~17:00 P=有り ●休/月(祝日の場合は火)、
年末年始 ●アクセス/車=中央自動車道土岐I.Cより15分
徒歩=JR土岐市駅より徒歩10分
●URL/www.minoyaki.tokishi.com/ (巻末マップ E-3)

DATA 30



瑞浪市自然ふれあい館

ログハウス風の落ち着いた建物の展示室では、竜吟峡の動植物をパネルや実物標本で紹介。ふれあい館を基点とした竜吟の森散策路では、四季を通じて様々な動植物を観察できます。毎月1回、自然について学ぶ講座を開講(要申し込み)。

瑞浪市釜戸町1069-307 Tel.0572-63-0015
●開/9:00~17:15 P=有り ●休/月・祝日の翌日・年末年始 ●入館料/無料 ●アクセス/車=中央自動車道瑞浪I.Cより15分 タクシー=JR釜戸駅より5分 ●URL/www.ryugin-taki.jp/ (巻末マップ I-2)

DATA 33



道の駅「志野・織部」

土岐市の北の玄関口に位置し、日本の陶磁器流通団地(織部ヒルズ)に隣接、大きな三角屋根と煙突のモニュメントがシンボル。食器からインテリアまで多彩で魅力的な陶磁器を産地価格で提供します。最新の情報システムを備えた情報発信基地として、地域特産品や観光の拠点としてご利用ください。

土岐市泉北山町2-13-1 Tel.0572-55-3017
●開/9:00~18:00(レストラン10:00~20:00) ●休/1月1日 ●アクセス/車=中央自動車道土岐I.Cより3分 タクシー=JR土岐市駅より10分
●URL/www.shino-oribe.co.jp/ (巻末マップ E-1)

DATA 34



道の駅「土岐美濃焼街道」どんぶり会館

美濃焼と観光の情報発信基地としてギャラリーや物産コーナー、レストランなどの施設を備え、加えて陶芸や給付の体験もできます。道の駅として24時間使用可能なトイレを併設しており、中央アルプスなど思われた眺望も大きな魅力のひとつ。

土岐市肥田町肥田286-15 Tel.0572-59-5611
●開/9:00~18:00(レストランのみ 8:00~19:00) P=有り ●休/火曜日
●体験教室は要予約 ●アクセス/車=中央自動車道土岐I.Cより20分 東海環状自動車道土岐南多治見I.Cより10分 タクシー=JR土岐市駅より15分
●URL/www.donburikaikan.com/ (巻末マップ F-4)

焼きものを生んだ陶都の歴史を訪ねて。

セラミックパーク
MINO

巻末マップ D-3 DATA 13

道の駅
「どんぶり会館」

巻末マップ F-4 DATA 34

瑞浪市陶磁資料館

巻末マップ G-3 DATA 21

瑞浪ICまで
約3分
瑞浪駅まで
約5分

陶土庵
(セラトピア土岐内)

巻末マップ E-3 DATA 29

安土桃山陶磁の里

巻末マップ D-3 DATA 16

たじみ創造館

巻末マップ C-3 DATA 35

近くの見どころ/
本町オリベストリート
(C-3 DATA37)

多治見ICまで 約10分
多治見駅まで 約5分

鬼岩公園

巻末マップ F-1 DATA 28

道の駅「志野・織部」

巻末マップ E-1 DATA 33

土岐ICまで
約3分
土岐市駅まで
約10分

所要時間は車で移動した場合のおおよその時間です。

DATA 31



竜吟峡

大小7つの滝からなり、緑濃い山の中で水しぶきを上げる姿は、その音、雄竜と雌竜が互いを慕って呼びあつたという伝説に相応しい風情をたえています。竜吟七滝からさらに北には竜吟湖があり、周辺には広葉樹林が見られます。

瑞浪市釜戸町地内
●P=有り ●アクセス/車=中央自動車道瑞浪ICより15分
タクシー=JR釜戸駅より5分 ●URL/www.ryugin-taki.jp/ (巻末マップ I-2)

DATA 32



天狗塚展望台

天狗塚は瑞浪市日吉町の北東、木曾川の大渓谷を望む山上にあり、視界のいい日には頂上から恵那山、木曾駒連峰、木曾御岳、加賀白山、伊吹山などが一望できます。近くにはマレットゴルフ場や陶芸工房などもあり、家族で楽しめます。

瑞浪市日吉町北野区霜向地内 Tel.0572-69-2036(日吉町まちづくり推進協議会)
●車=中央自動車道瑞浪ICより30分 タクシー=JR釜戸駅より15分
●URL/www8.ocn.ne.jp/~kanko/hiyoshi/ (巻末マップ I-1)

はみ出し
情報



釜戸ヒトツバタゴ自生地

瑞浪市釜戸町には、国指定天然記念物のヒトツバタゴ自生地があります。

ヒトツバタゴは、モクセイ科に属する雌雄異株の落葉高木で、主に湿地の周辺に自生します。別名ナンジャモンジャ、六道木とも呼ばれ、5月頃には雪のようなまっ白な花が樹木をおおい大変見事です。釜戸町宿神明神社と、百田半原沢に沿っている段崖地が指定区域です。

瑞浪市釜戸町 宿森前神明神社/百田半原沢
●アクセス/車=中央自動車道瑞浪ICより15分 タクシー=JR釜戸駅より5分 (巻末マップ H-2)



釜戸ハナノキ自生地

釜戸町神徳字西山の山林中の1593.9m²が指定区域で、成木6本と数本の若木が自生しており、大正11年国の天然記念物に指定されています。ハナノキはカエデ科に属し、雌雄異株でハナカエデともいい、3月から4月に葉に先だつて濃赤色の花を咲かせ、夏には葉の裏面の白色が白い花を思わせ、秋には紅葉が一段とあざやかなことなどからハナカエデの名がつけられています。

釜戸町神徳字西山の山林
●アクセス/車=中央自動車道瑞浪ICより20分 タクシー=JR釜戸駅より10分 (巻末マップ I-3)

東濃三昧コース

"Deep Spots"

多治見市

多治見I.Cより 約20分
多治見駅より 約15分

START



市之倉さかづき美術館
市之倉オリベストリート

巻末マップ B-4 DATA 36

巻末マップ B-4 DATA 38

土岐市

土岐I.Cより 約10分
土岐市駅より 約10分

START



土岐市美濃焼伝統産業会館
美濃陶芸村

巻末マップ D-1 DATA 12

瑞浪市

瑞浪I.Cより 約8分
瑞浪駅より 約5分

START



美濃焼プラザ陶芸教室

巻末マップ G-4 DATA 20

DATA 35



たじみ創造館

本町筋オリベストリートの中核をなす「たじみ創造館」には陶磁器関連をはじめ個性的な店舗が並びます。1階には多治見市PRセンター、3階にはギャラリーヴォイスがあります。

多治見市本町5-9-1 Tel.0572-23-5444

●開/10:00~18:00 P=有り ●休/第2、第4水曜日、年末年始 ●入館料/上給付料金500円~ 5人以上は要予約 ●アクセス/車=中央自動車道多治見I.Cより10分/バス=多治見駅より東鉄バス木線「本町7丁目」から徒歩3分 ●URL/www.tajimi-souzoukan.jp/ (巻末マップ C-3)

DATA 36



市之倉さかづき美術館

市之倉の観光拠点となる美術館。地元人間国宝の陶芸作品や地元主産品のさまざまな壺を展示しています。ここから陶の里市之倉の散策をスタートして下さい。またミュージアムショップ、ギャラリーでは陶芸や各種クラフト作品に出会えます。

多治見市市之倉町6-30-1 Tel.0572-24-5911

●開/10:00~17:00 P=有り ●休/火曜日、年末年始 ●入場料/大人400円、大高生200円、中学生以下無料 ●アクセス/バス=多治見駅より東鉄バス下半田川行「市之倉」から徒歩3分 ●URL/www.sakazuki.or.jp/ (巻末マップ B-4)

DATA 38



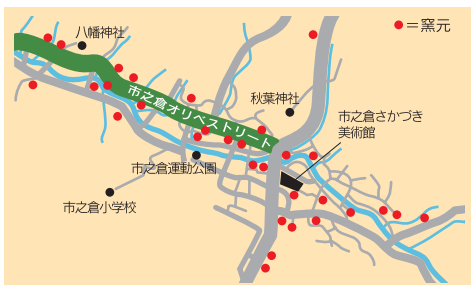
市之倉オリベストリート

市之倉は日本最大の壺の産地として知られ、昔からの窯元が残るところです。この市之倉の東西に延びる通りが市之倉オリベストリートです。人間国宝の作品が見学できる「幸兵衛窯」など有名な窯元が集中し、最近では陶房を一般公開する窯元もあります。壺をテーマにした『市之倉さかづき美術館』のほかみどころもたくさんあり、こだわりの器をみついたり、焼物を作っている様子を見学したり、じっくりと散策を楽しむことができます。

多治見市市之倉町 Tel.0572-24-5911 (市之倉さかづき美術館)

●アクセス/バス=東鉄バス下半田川行きで「市之倉」下車、徒歩すぐ 車=中央自動車道多治見I.Cより20分

●URL/www.c-5.ne.jp/~tajimi/ (多治見市観光協会) (巻末マップ B-4)



土のぬくもりを旅の思い出に。

道の駅「どんぶり会館」

約25分

巻末マップ F-4 DATA 34

瑞浪市陶磁資料館

約15分

巻末マップ G-3 DATA 21

瑞浪ICまで
約3分
瑞浪駅まで
約5分

セラミックパークMINO

約15分

近くの見どころ／岐阜県現代陶芸美術館 (P07施設紹介)

巻末マップ D-3 DATA 13

たかた・おなだオリベストリート

約15分

巻末マップ C-2 DATA 39

多治見ICまで
約13分
多治見駅まで
約15分

道の駅「志野・織部」

約15分

巻末マップ E-1 DATA 33

たじみ創造館

約25分

近くの見どころ／
本町オリベストリート (C-3 DATA37)

巻末マップ C-3
DATA 35

多治見ICまで
約10分
多治見駅まで
約5分

所要時間は車で移動した場合のおおよその時間です。

DATA 37



本町オリベストリート

明治初期から昭和初期にかけて建てられた陶器卸商家や蔵の残る本町は、商業の中心地として栄えた通りです。通りには蔵のイメージを外観に取り入れた「たじみ創造館」や交番、また陶器店、ギャラリー、骨董屋、食事処など個性的な店舗が並びつつあります。レトロとモダンが共存する賑やかな通りです。

多治見市本町5丁目～6丁目 Tel.0572-25-2264(株)華柳「創造館管理事務所」

●アクセス／バス＝コミュニティバス「本町5・創造館」下車か東鉄バス「本町5」下車 徒歩＝JR多治見駅から10分

車＝中央自動車道多治見ICより8分 タクシー＝JR多治見駅より10分 ●大型バス専用駐車場有

●URL／www.c-5.ne.jp/~tajimi/(多治見市観光協会) (巻末マップ C-3)

DATA 39



たかた・おなだオリベストリート

多治見市の北部の山間に位置する共栄地区(高田・小名田)は高田焼と呼ばれる陶磁器の産地です。元和二年(1616年)加藤と左衛門景直によって、窯を築いたのが高田焼の始まりで、古窯から天目茶碗や徳利、茶壺などが出土しています。地区内には46軒の窯元があり地区内を散策していると晴れた日には製品や石膏型の天日干しが見られ、陶芸家のオブジェなどもあちらこちらで発見することができます。また共栄公園では毎年4月第1日曜日に「美濃民芸陶器の里祭」が開催されます。

多治見市共栄地区(高田・小名田) Tel.0572-26-7031(NPOたかた・おなだ)

●アクセス／車＝中央自動車道多治見ICより13分 タクシー＝JR多治見駅より15分

●URL／www.to-lab.net/(NPOたかた・おなだTO-Lab.net) (巻末マップ C-2)

東濃西部の 中山道・東海自然歩道

中山道は江戸時代の五街道の中で東海道来に次ぐ主要な街道の一つです。江戸の日本橋を起点に京都の三条大橋までの街道で、69箇所宿場が置かれました。そのうちの東濃西部の瑞浪市内には「大湫宿」と「細久手宿」があり、この地の東西を貫く街道は「東海自然歩道」にもなっています。とくにこの東濃西部の街道は国道から大きく外れており、往時の面影を残す宿場や一里塚、石畳などを見ると昔の旅人の気分になさしてくれます。



大黒屋



奥之田一里塚



弁財天の池

細久手宿



庚申堂



DATA 40



細久手宿

細久手宿は、東の高札場から西の日吉・愛宕神社入口までの宿場です。大湫宿と御嵩宿の間は距離が長く山坂が多かったため、中山道開通後造られた48番目の宿です。今は、古い家並みや赤壁の土蔵が続き、宿の中央には尾州御定宿「大黒屋」が当時の姿のまま料理旅館を営んでいます。毎年7月の第4土曜日に情緒あふれる提灯祭りが催されます。(巻末マップ G-1)

細久手宿と周辺の主な史跡

- ・庚申堂
- ・日吉・愛宕神社の灯籠
- ・津島神社・天王様
- ・弁財天の池
- ・大黒屋(現在も宿泊可能)
- ・細久手の穴観音
- ・開元院

街道には、里山を縫う山道、小川のせせらぎ、苔むした石仏、明るく開けた茶畑など旅の疲れを癒してくれる風景がそこに広がります。東海自然歩道は、一部の区間で中山道を離れ、古利開元院、北野神社、天狗塚展望台を巡ります。



北野神社



DATA 41



大湫宿

大井宿から3里半(約14km)程離れて大湫宿があります。大湫宿は江戸日本橋から数えて47番目の宿で、かつては大久手(おおくて)とも呼ばれていました。中山道の開道後、慶長9年に誕生した宿駅で、皇女和宮降嫁ゆかりの本陣の跡があり、すぐ西には問屋場跡・白山神社が並んでいます。(巻末マップ I-1)

大湫宿と周辺の主な史跡

- ・大湫宿本陣
- ・大湫宿高札場跡
- ・琵琶峠
- ・脇本陣跡
- ・神明神社の大杉



東濃 a la carte

とうのうアラカルト

温泉

白狐(びゃっこ)温泉

その昔、僧が傷を治す白狐を見て発見したと伝えられる温泉です。岐阜県の名水百選に選ばれた神明水、国の天然記念物ヒトツバタゴの自生地があります。

瑞浪市釜戸町 Tel.0572-67-2623 (瑞浪市物産観光案内所)

- 泉質＝放射能泉 ●温度＝25度 ●効能＝高血圧、糖尿病、腎臓病など
- アクセス/車＝中央自動車道瑞浪I.Cより10分 タクシー＝JR釜戸駅より5分 (巻末マップ H-2)

鬼岩温泉

鬼岩温泉は、飛騨木曾川国定公園・鬼岩公園内にあり、その昔傷ついた白鷺の湯治みを見て発見されたと伝えられています。硫酸化水素泉ウラン鉱泉で知られ、切り傷、高血圧症などに効能があります。周辺には温泉を楽しめる宿泊施設が充実しています。

瑞浪市日吉町 Tel.0574-67-0285 (鬼岩観光協会)

- 泉質＝放射能泉 (緩和性低張調冷鉱泉) ●温度＝源泉25度 ●効能＝リウマチ性疾患、通風及び尿酸素質、動脈硬化症、高血圧症、慢性肝・胆道疾患、外傷後遺症 ●アクセス/車＝中央自動車道土岐I.Cより8分 タクシー＝JR土岐駅より15分 (巻末マップ F-1)

柿野温泉

妻木川上流の閑静な温泉。古くから薬師湯として傷ついた武将の治療場であった。傷ついた鹿がよく訪れていたので鹿の湯とも呼ばれるようになりました。ラジウム含有量の高い放射能泉は効能が高く、美肌効果も抜群。風景美の中で湯治みが堪能できます。土岐市鶴里町柿野 Tel.0572-54-1111 (土岐市商工観光課)

- 泉質＝放射能泉 ●温度＝22～41度 ●効能＝神経痛、リウマチ、外傷など ●アクセス/車＝東海環状自動車道せと品野I.Cより20分 タクシー＝JR土岐駅より30分 (巻末マップ E-6)

吉野のしだれ桜

樹高11m、根元周囲約4.8m、枝張り径約10mの堂々たる桜の古木です。枝は、地上間近から四方に広がり、春には枝いっぱいの花を咲かせます。推定樹齢200年以上。

多治見市笠原町音羽

- 開/4月上旬 ●アクセス/車＝中央自動車道多治見I.Cより15分 バス＝JR多治見駅より東鉄バス笠原「羽根」方面行きで20分「羽根」から徒歩10分 (巻末マップ C-5)

大藪のシダレザクラ

多治見市大藪神明神社の境内にある推定樹齢120年のシダレザクラです。市の天然記念物に指定されています。

多治見市大藪町神明神社

- アクセス/車＝中央自動車道多治見I.Cより15分 徒歩＝JR太多線「姫」駅西南西約800m (巻末マップ B-1)

さくらさくらのさんぽみち

土岐川沿いに「さくらさくらのさんぽみち」と名付けられた遊歩道があり、開花時期にはライトアップも行われます。

瑞浪市寺河町 Tel.0572-68-2111 (瑞浪市商工課)

- アクセス/徒歩＝JR瑞浪駅より5分 車＝中央自動車道瑞浪I.Cより5分 (巻末マップ G-3)



大藪のシダレザクラ

さくら

地酒

中島醸造(株)



創業1702年(元禄十五年)より300年以上受け継がれてきた技を今に伝える美しき瑞穂の国の銘酒「始祿」「小左衛門」。壮大な大自然が造り出す芳醇な味とコク、キレを、どうぞお楽しみください。

瑞浪市土岐町7181-1
Tel.0572-68-3151
●URL＝www.shiroku.co.jp/
(巻末マップ G-3)

若葉(株)



創業元禄元年以来三百余年。東濃濃の歴史と風土にはぐくまれた地酒。吟醸酒、純米酒そして本醸造酒とそれぞれ個性的な味わいが揃っています。中でも特別本醸造「若葉」は、冷でよし、燗でよしのあつさりした呑み心地。醸造には熟練した杜氏たちの技が光ります。

瑞浪市土岐町7270-1
Tel.0572-68-3168
(巻末マップ G-3)

千古乃岩酒造(株)



土岐の名石「権児岩」にあやかり「千年のめでたさを願い、すこやかな子供のように大きく育ててほしい」との願いで名付けられた老舗の造り酒屋です。品質一筋の越後杜氏が精魂込めて醸し出した地酒は香り味とも芳醇な酒となります。

土岐市駄知町2177-1
Tel.0572-59-8014
●URL＝www.chikuno-iwa.com/
(巻末マップ F-4)



紅葉

虎溪山永保寺

花の都ぎふ祭り実行委員会が決定した「飛騨・美濃紅葉33選」に「虎溪山永保寺」が選ばれ、表彰されました。11月上旬からが見ごろです。
多治見市虎溪山町1-42 Tel.0572-22-0351

- 開/5:00~17:00 P=有り ●休/無休
- アクセス/タクシー=JR多治見駅より10分
- URL/www.kokei.or.jp/ (巻末マップ C-2)

陶史の森

自然公園のなかに約4万7000本の樹木があり、秋が深まるとハナノキ、カエデが赤く色を染めます。

土岐市肥田町肥田 Tel.0572-59-5144

- 開/9:00~16:30 P=有り ●休/火曜日 ●アクセス/車=中央自動車道土岐I.Cより10分 (巻末マップ E-4)

曾木公園

土岐市の秋の風物詩となった曾木公園のみもじ。池の周りのライトアップされた真っ赤なもみじが鏡のような池に映る「逆さ紅葉」は神秘的な美しさを楽しめます。曾木公園の紅葉は県民・観光客の投票による「飛騨・美濃紅葉33選」に選ばれています。

土岐市曾木町 Tel.0572-54-1111(土岐市商工観光課)

- アクセス/車=中央道土岐I.Cから約40分 東海環状道土岐南多治見I.Cから約30分 (巻末マップ F-6)



曾木公園のライトアップ

(株) 三千盛



初代水野鉄治より父祖七代、酒造り一筋。優れた杜氏の技術と蔵グセは三千盛ならではの独特の味わいで表現しています。全商品からくち酒としておりますが、それぞれ微妙に異なります。また酒蔵ではLIVEや書、陶芸作品などの展示も行われます。

多治見市笠原町2919
Tel.0572-43-3181
●URL/www.michisakari.com/
(巻末マップ C-4)

澤田酒造(株)



創業100年余にわたって代々新潟越後の蔵人たちによって酒づくりの基本技術を忠実に守り丹精込めた昔ながらの手づくりの地酒造りを貫いている蔵元です。

土岐市泉町久尻1番地の6
Tel.0572-55-2230
●URL/www.tokicci.or.jp/mall/sawada/
(巻末マップ E-3)



修道院ワイン



たじみあられ



禅味水月麩



竹皮羊羹



五平餅

東濃イベントカレンダー

Tono Event Calendar

Spring

春



たじみ陶器まつり

100を越す露天が店を並べ、毎年20万人以上の人出で賑わっています。

多治見市本町オリベストリートを中心とした本町通り

●P=有り ●開/毎年4月第2土・日曜日

●アクセス/JR多治見駅よりシャトルバス有 車=中央自動車道多治見I.Cより15分(巻末マップ C-3)



日吉神社祭礼

半原操り人形浄瑠璃(県指定無形民俗文化財)が奉納されます。家内安全や五穀豊穡の祈願の後、小学生が演ずる三番叟の素踊り、青年の式三番叟、保存会による芸題が上演されます。人形を操る伝統の技にすっかり魅了されることでしょう。瑞浪市日吉町半原地内

●開/原則4月14日に近い日曜日

●アクセス/車=中央自動車道瑞浪I.Cより15分 タクシー=JR瑞浪駅より10分(巻末マップ H-2)



TOKI-陶器祭り

美濃路に春を告げる陶磁器の大販売市、ずらりと並んだテントは、どこもお買得品でいっぱいです。

土岐市駅前通り

●開/4月第3土・日曜日 P=有り

●アクセス/徒歩=JR土岐市駅からすぐ 車=中央自動車道土岐I.Cより15分(巻末マップ E-3)



笠原茶碗まつり

陶祖の遺徳をたたえて、陶磁器産業の発展を願うお祭りです。中央公民館前の広場において、陶器の大販売市が開かれ、大勢の人でにぎわいます。

多治見市笠原町2081-1 Tel.0572-43-3241

●開/4月第2日曜日 P=有り

●アクセス/バス=JR多治見駅より東鉄バス笠原方面行きで15分[笠原町役場前]から徒歩1分 車=東海環状自動車道土岐南多治見I.Cより15分(巻末マップ C-5)



土岐美濃焼まつり

最大の呼び物は、信頼のおける陶磁器卸商社60社が、年に一度の破格値での陶磁器の廉売市。毎年30万人以上の人でにぎわうこの地方最大の陶器市です。

土岐市泉北山町

●開/5月3日～5月5日 P=有り

●アクセス/JR土岐駅よりシャトルバス有り 車=中央自動車道土岐I.Cより5分 (巻末マップ E-1)



春の美濃焼伝統工芸品まつり

春の行楽シーズンを陶芸村で過ごしてみませんか?陶芸作家展や即売会を開催しています。この時期は美濃焼伝統産業会館も無料開放しています。

土岐市京町久尻1429-8 土岐市美濃焼伝統産業会館

Tel.0572-55-5527

●開/5月3日～5日 P=有り

●アクセス/JR土岐駅よりシャトルバス有り 車=中央自動車道土岐I.Cより15分 (巻末マップ D-1)

夏 Summer



炎の祭典 土岐市織部まつり

土岐踊りや野焼き窯による市民参加型の祭りです。土岐川の河川敷に並ぶ野焼き窯の炎と夜空を鮮やかに彩る花火の共演はこの祭りならではの催しです。

●開催場所/土岐川河川敷

●開/8月上旬

●アクセス/徒歩=JR土岐駅からすぐ 車=中央自動車道土岐I.Cより15分 (巻末マップ E-3)



「みんなでてりゃあ夏まつり ござっせ」・花火大会

多治見駅前特設会場では、みんな楽しめるイベント・パフォーマンス「ござっせ」「かつがっせ」など同時開催。花火大会は、2,100発の花火が打ち上げられ、夏の夜空と川面を鮮やかに彩ります。(JR多治見駅前・土岐川河畔)

●開/毎年8月1日に最も近い日曜日 ●P =有り ●アクセス/徒歩=JR多治見駅からすぐ 車=中央自動車道多治見I.Cより15分 (巻末マップ C-3)



みずなみ美濃源氏七夕まつり

瑞浪市最大の夏祭り。パサラ踊り、陶土フェスタ、市民祈願花火大会をはじめとする様々なイベントが繰り広げられます。

●開催場所/瑞浪駅周辺

●開催日/原則8月7日に近い金・土・日曜日

●アクセス/徒歩=JR瑞浪駅からすぐ 車=中央自動車道瑞浪I.Cより5分 (巻末マップ G-3)



かさはらいこまい祭り

中央公民館前広場いっばいに、子どもたちに夢を与えるイベントが多彩に展開されます。夜には、かさはら太鼓が響き浴衣姿が涼を誘う盆踊りや花火を楽しむことができます。

多治見市笠原町2081-1

Tel.0572-43-5155

●開/8月上旬 P=有り

●アクセス/バス=JR多治見駅より東鉄バス笠原方面行きで15分「笠原町役場前」から徒歩1分 車=東海環状自動車道土岐南多治見I.Cより15分 (巻末マップ C-5)



相生座納涼大歌舞伎

江戸時代から幕府の庇護の元を守り伝えられてきた日本三大地歌舞伎の一つです。戦後、娯楽の普及とともに衰退の道をたどっていた文化遺産を後世に伝えようと、日吉ハイランド倶楽部の従業員によって美濃歌舞伎保存会が結成され保存継承されています。

瑞浪市日吉町8004-25 Tel.0572-69-2126

●開/毎年原則8月最終土曜日開演18:00 P=有り

●アクセス/車=中央自動車道瑞浪I.Cより20分 タクシー=JR瑞浪駅より20分 (巻末マップ G-1)



秋

Autumn



八幡神社例祭(流鏝馬)

八幡神社の例祭には、流鏝馬が行われます。元和9年から始まったこの行事は、古式ゆかしい陣笠陣羽織に身をかためた6人の少年騎手たちがかけ声も勇ましく急坂の参道を勇壮華麗にかけ登ります。

土岐市妻木町3051-1 Tel.0572-57-6441

●開/10月第2日曜日

●アクセス/バス=JR土岐市駅より「妻木神宮」下車から徒歩10分 車=東海環状自動車道土岐南多治見I.Cより10分 (巻末マップ D-5)



たじみ茶碗まつり

日本各地から美濃焼ファンが詰めかけ20万人もの人出で賑わいます。

多治見美濃焼卸団地

●P=有り ●開/毎年10月体育の日と前日の日曜日

●アクセス/JR多治見駅よりシャトルバス有り 車=中央自動車道多治見I.Cより10分 (巻末マップ C-2)



多治見まつり

多治見国長や土岐頼貞らこの地ゆかりの武将に扮した武者行列や、市民参加のパレードが晩秋の東濃路に戦国絵巻を繰り広げます。

●開/11月3日

●アクセス/徒歩=JR多治見駅からすぐ 車=中央自動車道多治見I.Cより15分 (巻末マップ C-3)

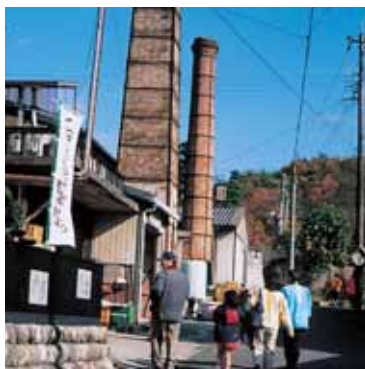
美濃焼窯場めぐり



陶の里フェスティバルin市之倉

蔵出し市、窯元ウォッチング、お祭り広場等催し物がたくさん。
多治見市市之倉町

- 開／10月上旬 P=有
- アクセス／車=中央自動車道多治見I.Cより20分 タクシー=JR多治見駅より15分（巻末マップ B-4）



下石どえらあええ 陶器まつり

下石町は窯焼きの街。各メーカー自慢の逸品を窯元めぐりしながら探してみませんか？

- 開／10月上旬 P=有
- アクセス／バス=JR土岐市駅よりシャトルバス有り 車=東海環状自動車道土岐南多治見I.Cより10分（巻末マップ E-4）



駄知どんぶりまつり

市内でもメーカーの多い駄知地区で開催される陶器まつり。窯元めぐりのほか、趣向をこらしたイベント満載です。

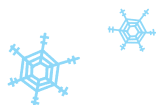
- 開／10月上旬 P=有
- アクセス／バス=JR土岐市駅よりシャトルバス有り 車=東海環状自動車道土岐南多治見I.Cより15分（巻末マップ F-4）



かさはら窯ぐれ祭り

陶磁器の大廉売市をはじめ、タイルフォトコンテスト、ミニタイルアートなどタイル・茶碗を使ったイベントが盛りだくさん。

- 開／10月上旬 P=有
- 車=東海環状自動車道土岐南多治見I.Cより15分 タクシー=JR多治見駅より20分（巻末マップ C-5）



Winter

冬



鬼岩福鬼まつり

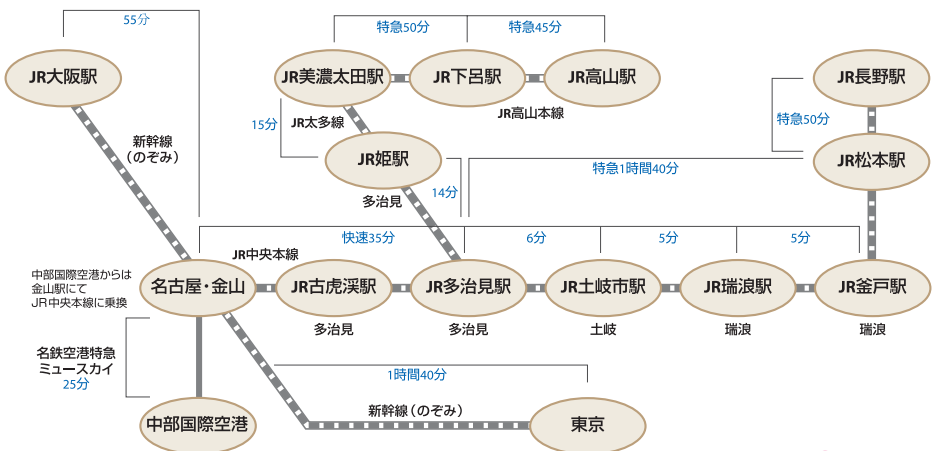
国定公園鬼岩を訪れる観光客と地域の人々の無病息災を願い、感謝を込めて催されます。鬼人、関の太郎が福鬼としてよみがえり、厄払いをする節分の祭りで、福を運ぶのが鬼であるため、「鬼は内、福は内」の掛け声で豆まきを行います。

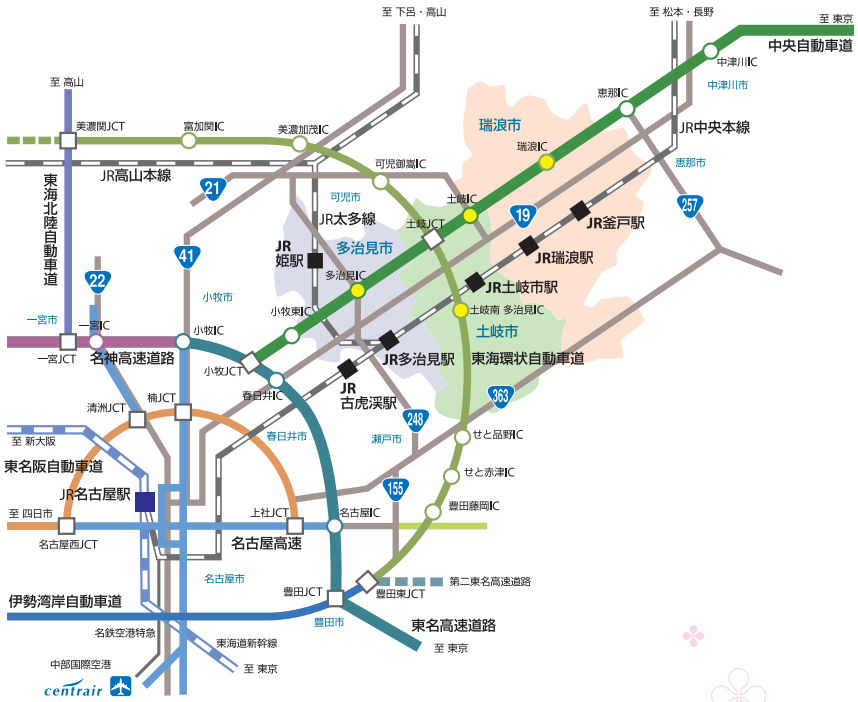
- 開／原則2月第1日曜日 P=有
- アクセス／車=中央自動車道土岐I.Cより8分 タクシー=JR土岐市駅より15分（巻末マップ F-1）

アクセス

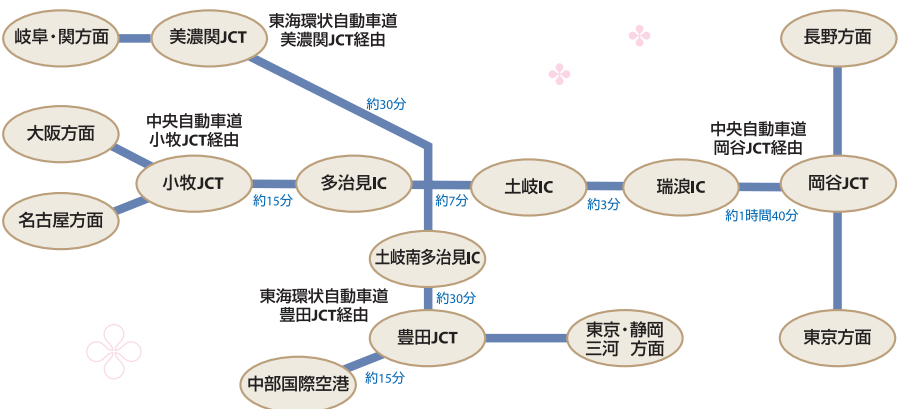


公共交通機関の場合





自動車の場合





土岐市

多治見市

瑞浪市



A B C D E F G H I J

1
2
3
4
5
6

タクシーのごあんない

■多治見市

近鉄東美タクシー(多治見営業所)
Tel.0572-22-6236
☎0120-818031
多治見タクシー
Tel.0572-22-2216
☎0120-232216
東鉄タクシー(多治見営業所)
Tel.0572-22-1211
☎0120-881211
東鉄タクシー(笠原営業所)
Tel.0572-43-2029
コミュニティータクシー
Tel.0572-20-1717
☎0120-895539

■土岐市

近鉄東美タクシー(土岐営業所)
Tel.0572-54-3175
☎0120-818031
沢田タクシー
Tel.0572-59-2131
東鉄タクシー
(土岐配車センター)
Tel.0572-55-3116
☎0120-552197
(下石配車センター)
Tel.0572-57-6716
平和タクシー
Tel.0572-54-1168
☎0120-371168

■瑞浪市

コバヤシタクシー
Tel.0572-68-3311
☎0120-331168
東鉄タクシー(瑞浪営業所)
Tel.0572-68-2277
☎0120-682277
平和タクシー
Tel.0572-68-6111
☎0120-376111

レンタカーのごあんない

■多治見市

ジャパンレンタカー
Tel.0572-24-2121
トヨタレンタリース
多治見インター店
Tel.0572-25-0160
マツダレンタカー多治見店
Tel.0572-25-6200

■土岐市

トヨタレンタリース土岐店
Tel.0572-53-1200
マツダレンタカー土岐取次店
Tel.0572-54-1295

観光についてのお問合わせ先

- 多治見市役所商工観光課
多治見市日ノ出町2-15
Tel.0572-22-1111(代)
www.city.tajimi.gifu.jp
- 土岐市役所商工観光課
土岐市土岐津町土岐口2101
Tel.0572-54-1111(代)
www.city.toki.lg.jp/wcore/index.htm
- 瑞浪市役所商工課
瑞浪市上平町1-1
Tel.0572-68-2111(代)
www.city.mizunami.gifu.jp
- 多治見市観光案内所
多治見市音羽町2-79-6
Tel.0572-24-6460
- 多治見市PRセンター(多治見市観光協会)
多治見市本町5-9-1 たじみ創造館1F
Tel.0572-23-5444
www.ob.aitai.ne.jp/~tajimipr/ (PRセンター)
www.c-5.ne.jp/~tajimi/ (観光協会)
- 土岐市観光協会
土岐市土岐津町高山6-7 土岐商工会議所内
Tel.0572-54-1131
www.tokicci.or.jp/tokikanko/
- 瑞浪市観光協会
瑞浪市寺河戸町1043-2 瑞浪商工会議所内
Tel.0572-67-2222
www8.ocn.ne.jp/~kanko/
- 鬼岩観光協会
瑞浪市日吉町9503-15
Tel.0574-67-0285
www.oniiwaonsen.com



MOBILE
旅
GUIDE

G I F U T O N O
岐阜東濃Style

「美濃焼のまち」旅読本



www7.ocn.ne.jp/~t-kouiki/m/

G I F U T O N O
岐阜東濃Style 携帯サイトQRコード

カメラ付携帯でQRコードを読み取ると
東濃西部の観光情報をご覧いただけます。